

## Nouvelle diminution du chômage en Région bruxelloise

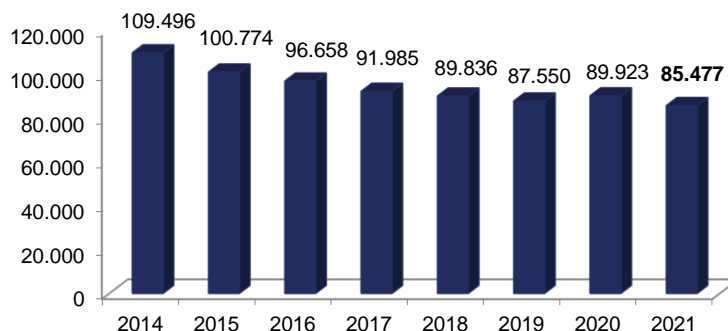
Les offres d'emploi toujours à la hausse

Durant le mois de novembre 2021, la Région bruxelloise comptait 85.477 chercheurs d'emploi, soit une diminution de 4,9% par rapport au mois de novembre 2020. Le chômage chez les jeunes diminue quant à lui de 10,2%. Les employeurs ont confié 6.112 offres d'emploi directement à Actiris, presque 3 fois plus (+192,6%) qu'en novembre 2020. Un chiffre encourageant qui s'explique à la fois par une reprise des activités ces derniers mois mais également par une amélioration de la capture des offres d'emploi par Actiris et en particulier celles de type intérimaire.

### Baisse du chômage en particulier chez les jeunes bruxellois

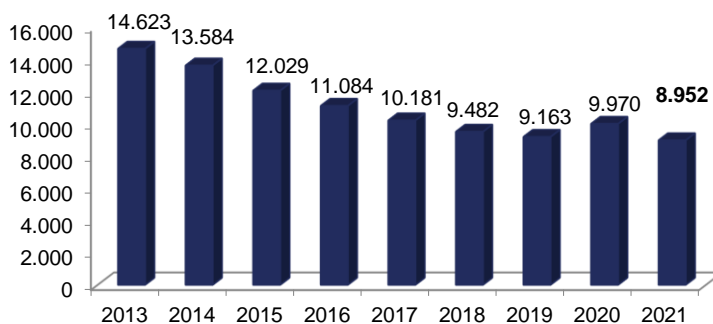
Fin novembre, Bruxelles compte 85.477 chercheurs d'emploi pour un taux de chômage de 14,9%. Cela signifie une diminution par rapport à l'année précédente (-4.446 personnes, -4,9%). En variation mensuelle, on constate une diminution de -2.279 personnes (-2,6%). Le chômage des jeunes atteint quant à lui un taux de 23,2%. Bruxelles compte 8.952 jeunes chercheurs d'emploi en novembre 2021, soit 1.018 de moins que l'an dernier (-10,2%).

Nombre de chercheurs d'emploi bruxellois pour le mois de novembre



Source : Actiris, view.brussels

Nombre de jeunes chercheurs d'emploi (<25 ans) bruxellois pour le mois de novembre



Source : Actiris, view.brussels

Si les entrées dans le chômage classique n'ont pas beaucoup augmenté, cela s'explique par le fait que pour l'instant l'effet de la crise du Covid-19 s'enregistre surtout au niveau du chômage temporaire et du droit passerelle. De très nombreuses entreprises ont dû recourir au chômage temporaire pour faire face à l'arrêt de leurs activités suite aux mesures de confinement qui ont été prises d'urgence afin de faire face à l'épidémie de Covid-19. Ainsi au maximum de la crise sanitaire soit en avril, on enregistre au niveau de la Belgique environ 1.135.000 travailleurs au chômage temporaire dont environ 92.000 bruxellois (environ 27% des salariés bruxellois). Pour le droit passerelle, environ 388.000 indépendants ont bénéficié du droit passerelle également en avril dont près de 49.000 bruxellois (ce qui représente 57% des indépendants bruxellois).

Dès lors, l'incidence sur les chiffres du chômage classique est actuellement plus limitée, puisque le recours au chômage temporaire permet aux entreprises de ne pas devoir procéder à des licenciements massifs. Pour bénéficier du chômage temporaire, les travailleurs ne doivent pas obligatoirement s'inscrire comme chercheurs d'emploi auprès des services publics de l'emploi.

## Le taux de chômage

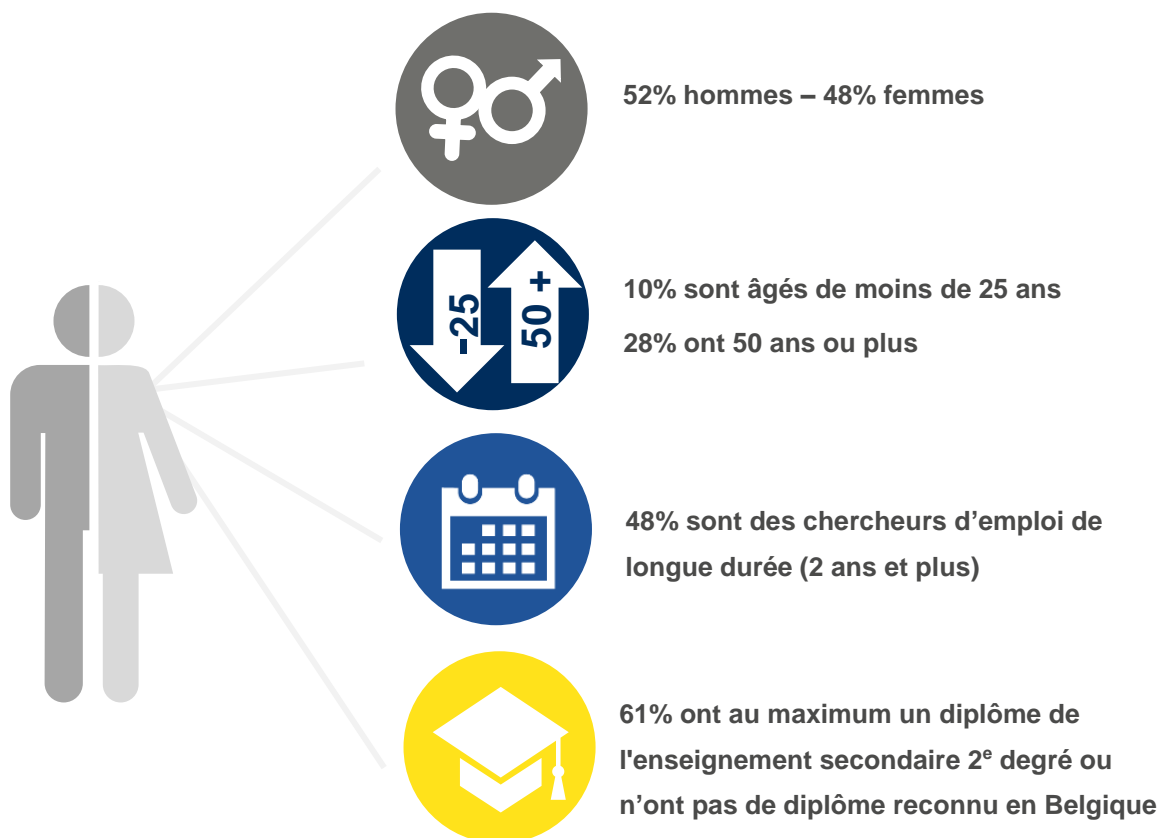
Fin novembre 2021, le taux de chômage en Région bruxelloise s'établit à 14,9% (14,1% pour les hommes et 15,8% pour les femmes). En novembre 2020, le taux de chômage s'établissait à 15,8%.

Le taux de chômage est mesuré sur la base de la population active la plus récente, calculée à partir des données de la Banque nationale et de l'Enquête sur les Forces de Travail du SPF Économie. Le croisement de ces données nous indique que la population active a, en Région bruxelloise, augmenté en 2020 de 0,9% par rapport à l'année précédente.

## Caractéristiques et évolution du nombre de chercheurs d'emploi

Fin novembre 2021, on dénombre en Région de Bruxelles-Capitale 85.477 chercheurs d'emploi inoccupés (DEI), soit une diminution par rapport à l'année précédente (-4.446 personnes, -4,9%).

On compte au cours du mois de novembre 8.079 entrées dans le chômage (6.201 réinscriptions et 1.878 nouvelles inscriptions) contre 10.358 sorties, soit une diminution sur une base mensuelle du nombre de DEI de -2.279 personnes (-2,6%).



## Principales caractéristiques et évolutions du chômage – novembre 2021

		Novembre 2021	Proportion	Diff. mensuelle	en %	Diff. annuelle	en %
<b>Demandeurs d'emploi inoccupés (DEI)</b>		85.477	100,0%	-2.279	-2,6%	-4.446	-4,9%
<b>Catégorie</b>	DEDA <sup>1</sup>	53.548	62,6%	-1.129	-2,1%	-5.224	-8,9%
	Jeunes en stage d'insertion professionnelle	5.408	6,3%	-129	-2,3%	-1.055	-16,3%
	Autres DEI	26.521	31,0%	-1.021	-3,7%	1.833	7,4%
<b>Sexe</b>	Hommes	44.239	51,8%	-1.206	-2,7%	-2.920	-6,2%
	Femmes	41.238	48,2%	-1.073	-2,5%	-1.526	-3,6%
<b>Age</b>	- 25 ans	8.952	10,5%	-340	-3,7%	-1.018	-10,2%
	25 - 49 ans	52.660	61,6%	-1.642	-3,0%	-3.187	-5,7%
	50 ans +	23.865	27,9%	-297	-1,2%	-241	-1,0%
<b>Durée d'inoccupation</b>	- 1 an	30.992	36,3%	-826	-2,6%	-5.141	-14,2%
	1 - 2 ans	13.464	15,8%	-665	-4,7%	204	1,5%
	2 ans +	41.021	48,0%	-788	-1,9%	491	1,2%
<b>Niveau d'études</b>	Faible <sup>2</sup>	52.325	61,2%	-984	-1,8%	-1.749	-3,2%
	Moyen	18.324	21,4%	-624	-3,3%	-1.373	-7,0%
	Élevé	14.828	17,3%	-671	-4,3%	-1.324	-8,2%
<b>Usagers du CPAS</b>		11.071	13,0%	185	1,7%	438	4,1%
<b>Taux de chômage</b>	Total	14,88		-0,40		-0,91	
	Hommes	14,13		-0,39		-1,19	
	Femmes	15,77		-0,41		-0,57	

Source : Actiris, calculs view.brussels

On dénombre en Région bruxelloise 53.548 chercheurs d'emploi demandeurs d'allocations (DEDA), 5.408 jeunes en stage d'insertion professionnelle et 26.521 autres chercheurs d'emploi inscrits librement ou obligatoirement.

On retrouve dans cette dernière catégorie (« autres DEI ») des personnes qui n'ont pas encore reçu d'allocation de chômage (qui ont introduit une demande auprès de l'Onem), des personnes ayant été exclues des allocations de chômage et qui sont venues se réinscrire auprès d'Actiris, des personnes bénéficiant d'un revenu d'intégration sociale ou encore des personnes qui n'ont aucun revenu de remplacement. Il est à noter qu'une partie importante de ces CE dépendent des CPAS ou n'ont encore aucun revenu de remplacement.

Actiris peut, à partir de l'exploitation d'un flux d'information provenant directement du SPP Intégration sociale, identifier les CE ayant une ouverture de droit au revenu d'intégration sociale ou à son équivalent, actuellement ou dans un passé proche. Ainsi, parmi les 85.477 DEI inscrits en novembre 2021, 11.071 CE sont usagers du CPAS (soit 13,0% du total des DEI). Ce pourcentage est plus élevé parmi les jeunes : sur les 8.952 jeunes DEI, 2.061 sont usagers du CPAS, soit 23,0%.

On constate une diminution de 8,9% sur une base annuelle du nombre de chercheurs d'emploi indemnisés (DEDA). On constate aussi une diminution annuelle du nombre de jeunes en stage d'insertion professionnelle (-1.055 unités, -16,3%). Le nombre des autres chercheurs d'emploi a augmenté de 7,4% sur une base annuelle.

<sup>1</sup> DEDA : demandeurs d'emploi demandeurs d'allocations, soit les chercheurs d'emploi pour lesquels Actiris a été informé par l'ONEM qu'ils percevaient des allocations de chômage.

<sup>2</sup> Ce niveau comprend les études de l'enseignement secondaire 2<sup>nd</sup> degré au maximum ainsi que les études réalisées à l'étranger sans équivalence de diplôme en Belgique.

## Augmentation du volume d'offres d'emploi directement reçues par Actiris

Actiris a reçu 6.112 offres d'emploi en novembre 2021. On observe une augmentation de 192,6% du nombre d'OE par rapport au mois de novembre 2020 et de 159,0% par rapport à novembre 2019. Sans tenir compte des OE de type intérimaire, le niveau reste nettement supérieur par rapport au niveau du mois de novembre 2020 (+107,9%) et du mois de novembre 2019 (+74,7%).

Si la crise sanitaire a eu pour effet de réduire de manière importante les OE et particulièrement dans certains secteurs d'activité tels que l'Horeca ou le commerce, on constate depuis quelques mois à nouveau une hausse importante des OE.

Au cours de ces derniers mois, on constate en effet que le volume des OE reçues directement par Actiris a très fortement augmenté. La principale explication est liée à une amélioration de la capture des OE de type « intérim ». En novembre, Actiris enregistre 2.208 OE reçues de type intérimaire alors que l'année passée ce volume était de 211 unités et de 125 unités en novembre 2019.

Toutefois la hausse du volume des OE reçues s'explique aussi par une reprise progressive et de plus en plus nette des activités qui a été observé par exemple pour les secteurs de l'horeca, du commerce, du transport ou encore de la construction.

## Augmentation forte des offres reçues indirectement en raison d'un changement dans les critères de réception automatique des offres d'emploi par l'intermédiaire du VDAB

Depuis le mois d'octobre, Actiris réceptionne les offres d'emploi du VDAB de façon plus large : finie à la limitation aux fonctions critiques, aux offres ouvertes depuis plus de 40 jours, ou au lieu de travail en Région Bruxelles-Capitale ou dans la périphérie. Cela a entraîné une forte augmentation du nombre d'offres d'emploi reçues via le VDAB. En novembre 65.625 offres d'emploi ont été reçues, soit dix fois plus qu'en novembre 2020.

En conséquence, le nombre total d'offres d'emploi (y compris celles reçues par le VDAB et le Forem et les sites partenaires) a également fortement augmenté.

## Nombre d'offres d'emploi reçues selon le canal – novembre 2021

	Nombre	Variation mensuelle		Variation annuelle	
		Nombre	%	Nombre	%
OE reçues directement par Actiris	6.112	-1.632	-66,1	+4.023	+192,6
OE reçues du VDAB et du FOREM	68.210	-23.612	-341,5	+60.156	+746,9
OE reçues – sites partenaires (Jobat...)	11.616	-1.751	-28,5	+2.628	+29,2
<b>Total</b>	<b>85.938</b>	<b>-26.995</b>	<b>-173,8</b>	<b>+66.807</b>	<b>+349,2</b>

Source : Actiris, calculs view.brussels



## COMMUNIQUÉ DE PRESSE

### Pour plus d'infos & contact :

Romain Adam – Porte-parole  
0494 86 37 16  
[radam@actiris.be](mailto:radam@actiris.be)

Jan Gatz – Porte-parole  
0479 40 75 68  
[jgatz@actiris.be](mailto:jgatz@actiris.be)

---

**À la recherche de chiffres détaillés sur les chercheurs d'emploi et les offres d'emploi ?  
Rendez-vous sur [ViewStat](#).**

#### **Concernant Actiris**

Actiris est l'Office Régional Bruxellois de l'Emploi. En tant que service public de l'emploi, Actiris est l'acteur principal et le fournisseur de solutions pour l'emploi dans la Région de Bruxelles-Capitale. Actiris concentre ses actions et moyens sur deux missions: garantir le matching entre employeurs et chercheurs d'emploi et organiser la transition vers l'emploi. Actiris est également mandaté pour la coordination de view.brussels.

Pour plus d'informations : [www.actiris.be](http://www.actiris.be)